

CONFERENCE

Inclinations:

Männerfreundschaften / Frauenfreundschaften



21–23 November 2024 | College for Social Sciences and Humanities, Essen

in cooperation with the [Institute for Diversity Studies of TU Dortmund University](#) and the [Goethe Society of North America](#)

This international conference explores slippages and boundaries between different concepts of intimacy in the context of gendered identities in the literary sphere. What similarities, differences, boundaries, and slippages come into focus when we look at male-male and female-female bondings side by side? Are there specific sites that allow us to differentiate social, erotic, and sexual boundaries from a gendered perspective? How do we theorise the complex relationships between desire, eros, power, and representation in *Männerfreundschaften* and *Frauenfreundschaften*?

In light of current movements both to label all manner of difference and to resist its categorisation, scholars from Austria, Canada, Germany and the USA will examine literary and cultural representations of same-sex intimacies and inclinations that defy clear definition. By looking to periods preceding the mid-19th century solidification of terms purporting to catalogue, define and contain sexual difference, the conference aims to tease out affective, ethical, and aesthetic potentialities that are curtailed through the labelling that has characterised Western culture since the mid-19th century.

The figure of thought of inclination is utilised in political theory as a critique of rectitude and uprightness (Cavarero 2016). The conference draws on this figure to interrogate all manner of queer relationships, their reception, and aesthetic representations as variations on the concept of *Neigung*.

The organisers kindly thank the University Alliance Ruhr, the [Goethe Society of North America](#), and the Institute for Diversity Studies at TU Dortmund University for jointly sponsoring the event.

German Abstract:

Die Vorträge dieser internationalen Konferenz ergründen Zwischenräume und Begriffsunschärfen zwischen Konzepten des Homogenen in der Literatur seit dem 18. Jahrhundert. Aus kulturwissenschaftlicher Perspektive werden Neigung und Zuneigung als Zeichen eines alternativen Diskurses erprobt und auf die Indikation von Sichtbarkeiten und Kategorisierungen überprüft.

Die Veranstaltung ist zentraler Teil eines internationalen Tandem-Projekts am College for Social Sciences and Humanities der Universitätsallianz Ruhr in Essen und wird mitfinanziert von der [Goethe Society of North America](#).

Organisation & Chair

Prof. Imke Meyer & Prof. Heidi Schlipphacke | University of Illinois Chicago (USA) | Senior Fellows at the College for Social Sciences and Humanities (UA Ruhr)
e-mail: imke.meyer@college-uaruhr.de | heidi.schlipphacke@college-uaruhr.de

Prof. Sigrid Nieberle | Institute for Diversity Studies, TU Dortmund University
e-mail: sigrid.nieberle@tu-dortmund.de | website: <https://div.kuwi.tu-dortmund.de>

Further Information & Registration

www.college-uaruhr.de/news-events/events/inclinations-maennerfreundschaften-frauenfreundschaften

Please register by 17 November 2024. Registration is free.

PROGRAMME

Thursday, 21 November

14:00 **Opening, welcome & introduction | Begrüßung & Einführung**
Ute Schneider, College for Social Sciences and Humanities &
Sigrid Nieberle, Institute for Diversity Studies, TU Dortmund University

15:30 KEYNOTE 1

Inclinations and Illness: Droste-Hülshoff's Queer Vibrational Bodies

Alice Kuzniar, University of Waterloo, Canada

Moderator: Heidi Schlipphacke, University of Illinois Chicago & College UA Ruhr

16:15 KEYNOTE 2

Christoph Heins *Verwirrnis* (2018)

Andreas Kraß, Humboldt-Universität zu Berlin

Moderator: Imke Meyer, University of Illinois Chicago & College UA Ruhr

17:00 Coffee break | Kaffeepause

17:30 READING | LESUNG

Wolfgang Bunzel liest aus Bettine von Arnims Aphorismen

Wolfgang Bunzel, Freies Deutsches Hochstift, Frankfurt am Main

Moderator: Sigrid Nieberle, TU Dortmund University

19:30 Conference Dinner



'The Sleepers and One that Watcheth' (1867) by Simeon Solomon (drawing), photo by Birmingham Museums Trust, licensed under CC0

Friday, 22 November

9:00 PANEL 1

Moderator: Linda Leskau, TU Dortmund University

Amitié – inclination – amour: Geschlechterfreundschaften der höfischen Gesellschaft Frankreichs (1650-1680)

Hendrik Schlieper, Universität Paderborn

Kunst, Begehren, Identität: J. J. Winckelmann und die Homosexualität vor der Homosexualität

Susanne Hochreiter, Universität Wien

10:30 Coffee break | *Kaffeepause*

11:00 PANEL 2

Moderator: Iulia-Karin Patrut, Europa-Universität Flensburg

Goethes *Werther*: Die Neuerfindung der Maskulinität aus dem Geiste Spinozas

Horst Lange, University of Central Arkansas

„... obwohl es heute verboten ist, muß ich Dir schreiben.“

Die Zeiten der Freundschaft in den Briefen Johannes von Müllers

Helmut Puff, University of Michigan

12:30 Lunch break | *Imbiss*

14:00 PANEL 3

Moderator: Matthias Bauer, Europa-Universität Flensburg

The Albums of Adele Schopenhauer as Queer Erotic Spaces

Catriona MacLeod, University of Chicago

Imaginierte Freundschaft. Bettina von Arnims *Günderode-Buch* – neu gelesen

Wolfgang Bunzel, Freies Deutsches Hochstift, Frankfurt am Main

15:30 Coffee break | *Kaffeepause*

16:00 PANEL 4

Moderator: Lara-Carina Schlömer, TU Dortmund University

Ties That Bind: Homosociality in Adalbert Stifter's *Bergmilch*

Imke Meyer, University of Illinois Chicago & College for Social Sciences and Humanities

***Moby Dick*, bosom friend and classification theory**

Friedrich Balke, Ruhr University Bochum

18:00 Finger food | *Imbiss*

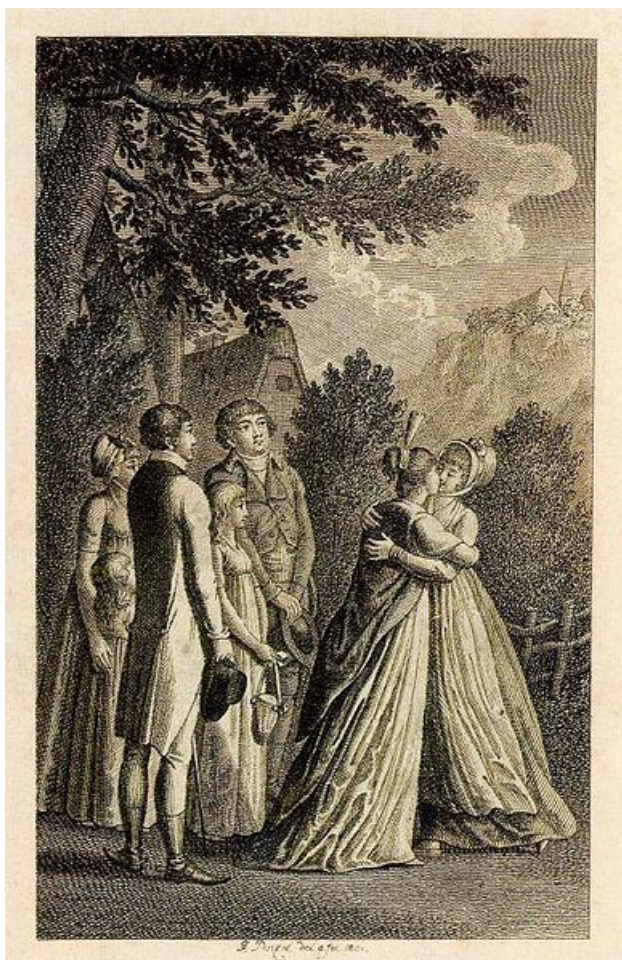
19:00 READING & DISCUSSION | LESUNG & GESPRÄCH

„Frauen bilden eine Nation für sich.“

Angela Steidele liest aus *Geschichte einer Liebe* über Adele Schopenhauer und Sybille Mertens-Schaaffhausen

Angela Steidele, independent author and literary scholar, Cologne

Moderator: Sigrid Nieberle, TU Dortmund University



frontispiece to Sophie von La Roche's *Fanny und Julia oder Die Freundinnen* (ca. 1801) by Johann Georg Penzel, CC0

Saturday, 23 November

9:00 PANEL 5

Moderator: Nadjib Sadikou, Europa-Universität Flensburg

“Without you, what happiness could I enjoy?”

Female Homosexuality and Its Erasure in the Epistolary Novel – Richardson, Rousseau, La Roche, Goethe

Heidi Schlipphacke, University of Illinois Chicago & College for Social Sciences and Humanities

„Ach neige, Du Schmerzenreiche“: Die Sprache der Neigung und ihre Vertonungen

Sigrid Nieberle, TU Dortmund University

10:30 Coffee break | *Kaffeepause*

11:00 PANEL 6

Moderator: Patrick Cook-White, University of Illinois Chicago

Harems, Cloisters, and Polygamist Sects: Women-Only Spaces and the Language of Sexuality

Sophie Salvo, University of Chicago

Frauenfeindschaften: Über Elfriede Jelineks Rivalinnen

Jonas Rosenbrueck, Amherst College

12:30 Lunch break | *Imbiss*

13:30 PANEL 7

Moderator: Maryann Piel, College of Charleston

Fast Friends: Rainer Maria Fassbinder's *Faustrecht der Freiheit* (1975) and Ulrike Ottinger's *Bildnis einer Trinkerin* (1979)

Vance Byrd, University of Pennsylvania

Mädchenfreundschaften: Girls Coming of Age in Ute Wieland's *Tigermilch* (2017)

Javier Samper-Vendrell, University of Pennsylvania

15:00 Closing | *Ende der Tagung und Verabschiedung*

Emerging Scholars Workshop, Monday, 25 November

GENDER ∩ DIVERSITY ∩ QUEER STUDIES

The primary goal of this workshop is to facilitate the sustainable networking of international doctoral and postdoctoral researchers focusing on topics related to Gender, Diversity and Queer Studies, and their intersections. The workshop offers a platform for early-career scholars to discuss their current research projects, present (interim) results, and explore potential synergies.

Our premise is that Difference and Diversity Studies do not adhere to a single theoretical approach. Instead, these fields have been mutually enriching each other for years while simultaneously becoming more specialised (e.g., Women's Studies, Disability Studies, Fat Studies, Queer Studies, Gender Studies, Diversity Studies). Various perspectives on difference and diversity, therefore, give rise to common interests in methodological, theoretical and analytical questions that invite exchange and debate. Consequently, individual projects will be briefly presented at the workshop, where they will be discussed in the forum in the context of their specific approaches and overlapping analytical lenses.

Detailed information and the programme can be found on the College's website:

www.college-uaruhr.de/news-events/events/event-detail/emerging-scholars-workshop-gender-diversity-queer-studies.

CONTRIBUTIONS AND SPEAKERS

Moby Dick, bosom friend and classification theory

Prof. Dr Friedrich Balke | Ruhr University Bochum

The abstract will be added shortly.

FRIEDRICH BALKE is Professor of Media Studies at Ruhr University Bochum, with a special focus on the theory, history, and aesthetics of visual representation. He has been spokesperson of the graduate programme 'Documentary Practices: Excess and Privation' funded by the German Research Foundation (DFG) since 2016. As of 2022, he is principal investigator at the collaborative research centre (SFB) 'Virtual Lifeworlds' at Ruhr University Bochum. His teaching and research focus on the cultural history of political sovereignty and modern biopolitics, interrelations of media and literature, history and theory of mimetic practices, and elemental media.

Imaginierte Freundschaft. Bettina von Arnims Günderode-Buch – neu gelesen

Prof. Dr Wolfgang Bunzel | Freies Deutsches Hochstift

Die feministische Forschung der 1980er Jahre hat Bettine von Arnims Briefbuch *Die Günderode* (1840) als emphatisches Dokument einer intimen Frauenfreundschaft gelesen. Allerdings wurde dabei übersehen, dass in der Realität die Beziehung Bettine Brentanos und Karoline von Günderrodes gar nicht sonderlich eng war. So wusste Bettine Brentano lange Zeit nichts von Günderrodes ‚Lebensmensch‘ Friedrich Creuzer, mit dem Letztere einen „Pakt auf Leben und Tod“ eingegangen war. Und auch vom plötzlichen Abbruch des Kontaktes durch Günderode wurde Bettine Brentano seinerzeit völlig überrascht.

Der Vortrag arbeitet heraus, dass die in Buchform vorgelegte Korrespondenz der beiden jungen Frauen keine verlässliche Quellendokumentation darstellt, sondern vielmehr als nachträgliche literarische Konstruktionsleistung zu sehen ist. Bettine von Arnim erfindet sich darin in der Zeit des Vormärz jene Nähe und jenen engen Austausch, den es in der Wirklichkeit zu Beginn des 19. Jahrhunderts gar nicht gab. Der*die Leser*innen werden also zu Zeug*innen einer imaginierten Freundschaft. Genau diese Differenz zur Realität macht den Text so interessant. Es wird zu diskutieren sein, welche Bedeutung und Funktion dieser imaginären Intimität zukommt.

WOLFGANG BUNZEL leitet die Abteilung Romantik-Forschung im Freien Deutschen Hochstift und unterrichtet Neuere deutsche Literaturwissenschaft an der Goethe-Universität Frankfurt. Sein Hauptforschungsgebiet ist die Literatur und Kultur der deutschen Romantik. Von ihm stammen zahlreiche Editionen sowie Buch- und Aufsatzpublikationen zur romantischen Literatur. Seit vielen Jahren gibt er das ‚Internationale Jahrbuch der Bettina-von-Arnim-Gesellschaft‘ mit heraus. Außerdem hat er mehrere Ausstellungen (co-)kuratiert, darunter „Die Welt umwälzen. Bettine von Arnim (1785-1859)“ (2009), „Hänsel und Gretel im Bilderwald. Illustrationen romantischer Märchen aus 200 Jahren“ (2012), „Goethes Zeitschrift ‚Ueber Kunst und Alterthum‘. Von den ‚Rhein- und Mayn-Gegenden‘ zur Weltliteratur“ (2016) und „Unheimlich Fantastisch – E.T.A Hoffmann“ (2022/23).

Fast Friends: Rainer Maria Fassbinder’s *Faustrecht der Freiheit* (1975) and Ulrike Ottinger’s *Bildnis einer Trinkerin* (1979)

Prof. Vance Byrd, PhD | University of Pennsylvania

What does it mean for queer people to find solidarity and form mutual bonds? How long can these connections be held? In his talk, Vance Byrd will take Fassbinder’s and Ottinger’s films as examples of Halberstam’s arguments about the queer art of failure and as evidence of how social class gets in the way of queer kinship. The unsustainable masquerade in these films do not only critique sexuality and social mobility in West Germany of the 1970s; they also push us to consider the limits of queer friendships until today.

VANCE BYRD is Presidential Associate Professor of Germanic Languages and Literatures at the University of Pennsylvania, where he holds a secondary appointment in History of Art. His teaching and research focus on literature in German, visual culture, and print culture since the nineteenth century. His research has been supported by grants from the Andrew W. Mellon Foundation, the National Endowment for the Humanities, the National Humanities Center, and the Getty Research Institute.

Kunst, Begehren, Identität: J. J. Winckelmann und die Homosexualität vor der Homosexualität

Mag. Dr Susanne Hochreiter | University of Vienna, Austria

Johann Wolfgang von Goethes Biografie über Johann Joachim Winckelmann (*Winckelmann und sein Jahrhundert*, 1805) sollte für lange Zeit die erste und einzige sein, die die Homosexualität des Porträtierten nicht verschweigt, sondern im Gegenteil explizit thematisiert. Bemerkenswert daran ist nicht nur diese Offenheit, sondern, dass Winckelmann mit Paul Derks (1990) als der „wohl erste in einer Geschichte des deutschen Ich“ gewesen sei, der „als Homosexueller lebte, dachte, wirkte“ – und zwar zu einer Zeit, als das Wort „homosexuell“ noch gar nicht erfunden war. Robert Deam Tobin (2017) vergleicht Winckelmans nachgerade modern erscheinendes Leben mit jenem eines schwulen Mannes im 21. Jahrhundert. Bedeutend daran sind vielleicht weniger die „großen tragischen Lieben, kleinen Affären“ und das Netzwerk an Freunden und Vertrauten, sondern das spezifische Ineinanderwirken seines Lebens und seiner Arbeit. Goethe habe in seinem Buch das Bild eines „proto-homosexuellen“ Mannes geprägt, das, wie Simon Richter (1996) betont, intensiv weiterwirkte und das Leben von männerliebenden Männern bis ins 20. Jahrhundert mitprägte. Mehr noch ist mit diesem Bild eine spezifische Form schwuler Ästhetik, verbunden mit der Konstruktion des klassisch-antiken Idealkörpers, die u.a. in den Texten des George-Kreises in den 1920er Jahren beschworen wird. Mich interessiert die besondere Rolle Winckelmans für Goethe und dessen Wahrnehmung eines „proto-homosexuellen“ Mannes an der Schwelle des 19. Jahrhunderts und die Bedeutung, die dies für die Fragen des Symposiums haben könnten.

SUSANNE HOCHREITER is a literary scholar in the Department of German Studies at the University of Vienna. Her main research interests include modern German-language literature, comics studies, and queer and gender studies. The following volume is forthcoming in 2025: *Reading Literature and Theory at the Intersections of Queer and Class. Notes and Queer-ies*. Co-edited with Maria Alexopoulos, Tomasz Basiuk, and Tijana Ristic Kern. Routledge, 2025.

Christoph Heins *Verwirrnis* (2018)

Prof. Dr Andreas Kraß | Humboldt-Universität zu Berlin

Vor sechs Jahren veröffentlichte Christoph Heins seinen Roman *Verwirrnis*. Darin erzählt er die fiktive Geschichte des Leipziger Germanistikprofessors Friedeward Ringeling, der sich 1993 im Alter von sechzig Jahren das Leben nimmt, weil er seine Homosexualität nicht preisgeben will. Das Leben des Protagonisten ist geprägt von seiner Herkunft aus der

thüringischen Kleinstadt Eichsfeld, wo er in einem katholischen Elternhaus aufwächst; von der kanonischen Literatur (Goethe, George, Hofmannsthal, Mann, Musil), die er seit seiner Kindheit leidenschaftlich liest; vom Paragraphen 175, der männliche Homosexualität kriminalisiert; von der akademischen Karriere, die er als Schüler des Literaturwissenschaftlers Hans Mayer absolviert; von der Liebe zu seinem Schul- und Studienfreund Wolfgang, der schon früh nach Westberlin geht; und von seiner Scheinehe mit der lesbischen Theaterwissenschaftlerin Jacqueline, die mit ihrer Freundin und Geliebten Herlinde zusammenlebt. Die Leitfrage des Vortrags lautet, wie man einem Roman, der die Grenzen zwischen Freundschaft und Homosexualität auflöst, mit der Methode des Queer Reading beikommen kann. Spiegelt der Roman mit seiner Empathie für den Protagonisten die inzwischen erfolgte gesellschaftliche Öffnung für queere Menschen oder ist er im Gegenteil Symptom einer unvorhergesehenen Volte der Heteronormativität im 21. Jahrhundert?

ANDREAS KRASS is a professor of German literature at Humboldt-Universität zu Berlin with a focus on the Middle Ages and on Queer Studies. He is affiliated with the Center for Transdisciplinary Gender Studies at Humboldt-Universität. He is the founder (2012) and director of the Research Institute for the Cultural History of Sexuality. Currently, he directs a research project on the methodology of [Queer Reading](#) and works on a book on Thomas Mann as a queer author. He is the author of the books: *Meerjungfrauen: Geschichten einer unmöglichen Liebe* (2010) and *Ein Herz und eine Seele: Geschichte der Männerfreundschaft* (2016), and co-editor of the volume *Queer Jewish Lives Between Central Europe and Mandatory Palestine: Biographies and Geographies* (2022, with Moshe Sluhovsky and Yuval Yonay). He can be reached via andreas.krass@hu-berlin.de.

Inclinations and Illness: Droste-Hülshoff's Queer Vibrational Bodies

[Prof. Alice Kuzniar, PhD | University of Waterloo, Canada](#)

Annette von Droste-Hülshoff's homeopath for 20 years, Clemens von Bönninghausen developed a tripartite concept of Kraft that bound a person's vital life force to the vibrational power in illness, as well as to the healing energies of the plant world captured in the homeopathic remedy. In her letters to him, Droste-Hülshoff describes at great length the pulsations of her illnesses. She was also an observant care-taker to sick family and friends. This paper examines the gestures of loving care, in particular that of *Neigung*, over several poems dedicated to her women friends. She then adopts in her nature lyric the same repertoire of images of vibrational pulses and keeping attentive watch.

ALICE KUZNIAR, Distinguished Professor Emerita at the University of Waterloo, Canada, has also taught at the University of North Carolina, Chapel Hill. She is author of *The Queer German Cinema* (Stanford UP, 2000), *Melancholia's Dog: Reflections on Our Animal Kinship* (U of Chicago P, 2006), and *The Birth of Homeopathy out of the Spirit of Romanticism* (U of Toronto P, 2017), as well as editor of *Outing Goethe and His Age* (Stanford UP, 1996).

Goethes *Werther*: Die Neuerfindung der Maskulinität aus dem Geiste Spinozas

Prof. Horst Lange, PhD | University of Central Arkansas, USA

Werther wurde von Goethe als Antiheld konzipiert. Äußerungen über den Roman, dessen rhetorische Struktur und viele Paratexte lassen keinen anderen Schluss zu, auch wenn dies immer wieder nicht erkannt wurde: definitiv nicht von den zeitgenössischen Lesern, manchmal tragischerweise, und bedauernswerterweise auch nicht von vielen Interpreten. Dass dem aber so ist, wird besonders deutlich, wenn man die direkten Zitate aus Spinozas *Ethik* genauer befragt, die sich im Text finden und bisher von der Forschung übersehen wurden. Dann zeigt sich, dass Werther genau die Untugenden aufweist, die Spinoza anprangert. So ist zum Beispiel für letzteren der Selbstmord die schlimmste aller möglichen Taten. Befragt man nur Spinoza weiter, wie man stattdessen leben sollte, so findet man ein Ideal quasi-stoischer Maskulinität, die sich im Wesentlichen in einer homosozialen Gesellschaft entfaltet. Der Vortrag wird versuchen nachzuzeichnen, wie Goethe dieses Ideal im Roman, in den *Römischen Elegien*, und in den *Briefen aus der Schweiz* detaillierter entwickelt.

HORST LANGE studierte Philosophie und Germanistik an der Universität Tübingen und promovierte über Goethe an der University of Virginia. Vor seiner Emeritierung 2024 unterrichtete er am Davidson College, an der University of Nevada, Reno und der University of Central Arkansas. Seine wichtigsten Publikationen betreffen das deutsche 18. Jahrhundert, neben Goethe vor allem Kant, Herder und Lessing. Er arbeitet an Buchprojekten zu Goethes Spinozarezeption und Goethes religiösem Denken.

The Albums of Adele Schopenhauer as Queer Erotic Spaces

Prof. Catriona MacLeod, PhD | University of Chicago

Adele Schopenhauer maintained an album practice throughout several stations of her life, from the society of muses in Weimar, to the period of her intense friendship with Ottilie Goethe, to her later life in the Rhineland, where she was the companion Sibylle Mertens-Schaaffhausen. In their pages, and amidst other kinds of images and poetic texts, delicate papercuts flutter and frolic in fantastic pleasure gardens, staging erotic encounters. The paper will analyse these pages as self-reflexive spaces of female intimacy marked by agile figurations of gender and desire.

Ties That Bind: Homosociality in Adalbert Stifter's *Bergmilch*

Prof. Imke Meyer, PhD | University of Illinois Chicago, USA

Adalbert Stifter's story collection *Bunte Steine* (1853) consists of six narratives that all grapple with masculinity and homosociality. Arguably, though, *Bergmilch*, the collection's last story, is the only one that represents the birth of a multi-generational family out of the spirit of queer bonding. How does homosocial generation function in *Bergmilch*, and what is the place of women in the narrative's male-coded universe? This talk seeks to highlight the ways in which women are both an integral part of homosocial generation and remain a blind spot embedded in its core.

IMKE MEYER is Professor of Germanic Studies at the University of Illinois Chicago. Her research is focused on 19th-21st century German-language literature, film and thought. She has particular expertise in 19th-century realism, Viennese Modernism, Kafka, and post-WWII literature and film. Her research frequently engages narrative theory, gender and queer theory, critical theory, and visual culture.

„Ach neige, Du Schmerzenreiche“: Die Sprache der Neigung und ihre Vertonungen

Prof. Dr Sigrid Nieberle | TU Dortmund University

Wenn in Goethes *Faust I* die Tragödie der heteronormativen Verwerfungen ihren Lauf nimmt, wendet sich Gretchen, die verführte junge Frau, der keine bürgerliche Anerkennung ihrer Identität und Mutterschaft zuteilwerden soll, an die Heilige Jungfrau Maria. An ausgewählten

Vertonungen von Gretchens Gebet im Zwinger lässt sich zeigen, wie die Semantik der Neigung in den musikalischen Zeichenvorrat transformiert wird. Dabei kommen Vorstellungen von Transzendenz und Immanenz zum Tragen, verbunden mit räumlichen Konzepten von Aufwärts- und Seitwärtsbewegungen sowie mehr oder weniger aussagekräftigen harmonischen Konstellationen. In diesem Zusammenhang versucht der Beitrag zugleich, Ansätze einer queeren Rezeptionsgeschichte der Zwinger-Szene und der damit verbundenen Konzepte von *inclinatio* und *adoratio* zu skizzieren.

SIGRID NIEBERLE is Professor of Modern and Contemporary German Literature with a focus on gender and diversity at TU Dortmund University. She is a founding member and has been Managing Director of the Institute for Diversity Studies since 2020. Her research focuses on gender and diversity studies and the intermediality of literature, especially in music and film. She was a visiting professor at the University of Oxford in 2008, at the University of Kansas in Lawrence in 2013, and at the University of Illinois Chicago in 2019.

„... obwohl es heute verboten ist, muß ich Dir schreiben.“

Die Zeiten der Freundschaft in den Briefen Johannes von Müllers

Prof. Helmut Puff, PhD | University of Michigan, USA

Seitdem es schriftliche Zeugnisse gibt, ist Freundschaft ein Band, das Fragen aufwirft. Was eine gute Freundschaft im Kern ausmacht, ist dabei das Thema, welches die Theoretiker*innen der Freundschaft und Freundespaare ebenso gern wie ausführlich diskutiert haben. Demnach ist Freundschaft unter anderem deswegen bedeutsam, weil sie auf Dauer und damit auf die Zukunft hin angelegt ist. Das zeitliche Prozedere im praktischen Umgang der Freunde und Freundinnen miteinander wird demgegenüber seltener thematisiert: Wann? Wie oft? Wie lange? usw. Im Vortrag sollen gerade diese zeitlichen Praktiken anhand von Briefkonvoluten des Schweizer Historikers Johannes von Müller (1752–1809) zur Diskussion gestellt werden. Seine Texte gestatten Einblicke in die Freundschaftscodes um 1800, einschließlich ihrer zeitlichen Verfasstheit.

HELMUT PUFF is the Elizabeth Eisenstein Collegiate Professor of History and Germanic Languages at University of Michigan in Ann Arbor, USA. His teaching and research focus on central European literature, history, and culture in the late medieval and early modern periods. He specialises in the history of sexuality, media history, and Reformation history. He is the author of *Sodomy in Reformation Germany and Switzerland* (University of Chicago Press, 2003), *Miniature Monuments: Modeling German History* (de Gruyter, 2014), and *The Antechamber: Toward a History of Waiting* (2023).

Frauenfeindschaften: Über Elfriede Jelineks Rivalinnen

Asst. Prof. Jonas Rosenbrück, PhD | Amherst College, USA

»Wer ist Freundin, wer ist Feindin,
und wer soll das dann noch wissen,
sie sind nicht zu unterscheiden.«
(Jelinek, *Ulrike Maria Stuart*, 41)

Dieser Vortrag schlägt vor, durch eine Analyse von Elfriede Jelineks „Königinnendrama“ *Ulrike Maria Stuart* und verwandten Texten eine kleine Theorie der „Frauenfeindschaften“ als Supplement zu den Theorien des homosozialen Spektrums zu entwickeln. In der Beziehung von Ulrike Meinhof und Gudrun Ensslin zeigt sich in Jelineks Stück eine grundlegende „Homologik“, die über die spezifisch positiven oder negativen Wertungen von Freund- und Feindschaft hinausgeht und so das beiden Gemeinsame sichtbar macht – und dies gleichzeitig spezifisch moduliert, da es hier um eine *weibliche* Freund-/Feindschaft geht, die in ihrer Stärke und ihrer Weiblichkeit in einer männlichen Welt ungeheuer oder gar monströs erscheint.

Aus diesen intensiven Spiegelungen und Steigerungen des Gleichen erwächst dann eine irreduzible Alterität und heterogene Durchkreuzung, die sich insbesondere in der literaturgeschichtlichen Position von *Ulrike Maria Stuart* zeigt: als Umschreiben von Schillers *Maria Stuart* stellt das Stück Jelinek in eine Rivalitätsbeziehung zum großen Dramatikerkönig Weimars (wer von beiden ist Elizabeth I., wer Maria Stuart?); eine Rivalität, die die männliche Homosozialität der Literaturgeschichte unterbricht und die Frage der (Ab-/)Neigung sowohl als literarischem Produktionsprinzip als auch als Machtstruktur neu öffnet.

JONAS ROSENBRÜCK is Assistant Professor of German at Amherst College. His first book, titled *Common Scents: Poetry, Modernity, and a Revolution of the Senses*, appeared with SUNY Press in October 2024. He has also published on questions of literary criticism, poetry and poetics, and aesthetics, and has begun work on a new project tentatively titled 'Toward a Critique of Masculinity: Postfascist Bodies in Germany and Austria', which investigates writers and artists who attempt to reconstruct, repair, or destroy practices of masculinity after the catastrophe of Nazi Germany's sexual politics.

Harems, Cloisters, and Polygamist Sects: Women-Only Spaces and the Language of Sexuality

Asst. Prof. Sophie Salvo, PhD | University of Chicago, USA

Writing about *Weibersprachen* in the 1820s, Wilhelm von Humboldt declared: „Es ist daher zu verwundern, dass von den Gynaeeen der Griechen und den Harems der Morgenländer, so viel ich weiss, so etwas nirgends angedeutet wird. Es mag aber nur am Mangel der Beobachtung liegen.“ Where *Beobachtung* falls short, fantasy begins. This paper traces the depiction of women’s spaces in German literature between the late-eighteenth and mid-nineteenth centuries, focusing on the language that female characters are given to discuss sex and sexuality. Humboldt and his contemporaries assume that women speak about sex metaphorically, whether out of chastity or a desire to hide what they say from men. The paper compares the supposed metaphorical nature of women’s language to the metaphoricity of the literary texts that portray it.

SOPHIE SALVO is Assistant Professor in the Department of Germanic Studies at the University of Chicago. Her recent book, *Articulating Difference: Sex and Language in the German Nineteenth Century* (U Chicago Press, 2024), explores the gendered histories of language science and philosophy. She has also published on fiction and patriarchy in Bachofen, the epistemology of gender in Kim de l’Horizon’s *Blutbuch*, and didacticism in the contemporary political novel.

Mädchenfreundschaften: Girls Coming of Age in Ute Wieland’s *Tigermilch* (2017)

Asst. Prof. Javier Samper-Vendrell, PhD | University of Pennsylvania, USA

This presentation examines Ute Wieland’s film adaption of Stefanie de Velasco’s novel *Tigermilch* (2013). The film tells the story of Jameelah and Nini, two fourteen-year-old girls from Berlin who decide that their goal for the summer is to be “deflowered.” The title refers to the mix drink they make with school milk, brandy, and maracuja juice, a concoction that stands for the blurriness between the worlds of childhood and adulthood the two girls inhabit. The film portrays the fraught transition from childhood to adulthood and, as customary in coming-of-age stories, there is an event that marks the threshold. In this case it is their first sexual encounter and witnessing a so-called “honor killing.” I argue that the film is an example of contemporary German feminist filmmaking that engages the female gaze to deal with complex political and social issues, such as migration, religion, cultural

assimilation, as well as gender and sexuality. The girls' friendship, tender and tense at times, illustrates the developmental in-betweenness of adolescence and the inherent queerness of a phase of life marked by a profusion of emotion.

JAVIER SAMPER VENDRELL is Assistant Professor of German at the University of Pennsylvania. His research focuses on LGBTQ+ history, film, coming-of-age literature, and print culture. His book *The Seduction of Youth: Print Culture and Homosexual Rights in the Weimar Republic* was published the University of Toronto Press in 2020.

Amitié – inclination – amour: Geschlechterfreundschaften der höfischen Gesellschaft Frankreichs (1650-1680)

Jun. Prof. Dr Hendrik Schlieper | Universität Paderborn

Der Vortrag rekonstruiert die Genealogie eines kulturgeschichtlich ungemein wirkmächtigen Konzepts von hetero- und homosozialen ‚Geschlechterfreundschaften‘, die unter dem Begriff der Galanterie versammelt werden. Ihren Ursprung findet die Galanterie – die zunächst eben keine sexuelle Beziehung der Geschlechter impliziert – in der höfischen Gesellschaft Frankreichs, genauer: in Madeleine de Scudéry's Roman *Clélie* (10 Bde., 1654–1660) mit der berühmten *Carte de Tendre*. Mein Interesse gilt den Scudéry'schen Begriffen *amitié* (Freundschaft), *inclination* (Zuneigung) und *amour* (Liebe), die im Roman und auf dessen allegorischer ‚Geschlechterlandkarte‘ zur Anschauung gebracht werden. In ihrem Zusammenspiel begründen sie ein ‚zivilisatorisches‘, bemerkenswert modernes Verständnis von Geschlecht und Geschlechterbeziehungen, das nicht nur die Beiträge der französischen Klassik zur Weltliteratur (Racine, Molière, Lafayette u. a.) mitprägt, sondern auch in den aktuellen Geschlechterdebatten jenseits des Rheins nachhallt.

HENDRIK SCHLIEPER is Senior Lecturer (*Akademischer Oberrat*) of Comparative Literature at Paderborn University. His research interests include French and Spanish literatures between 1500 and 1900 as well as questions of gender, postcoloniality and intermediality. With his study on French seventeenth-century love tragedy (*Liebestragödie. Genealogien einer französischen Gattung des 17. Jahrhunderts*, 2024), he obtained the German postdoctoral research qualification (*Habilitation*). He has co-edited volumes on Molière (*Molière, dramaturge de la société de cour*, 2023), on the idea of a transatlantic Enlightenment (*Transatlantische Aufklärung. Erfahrungen von Identität und Alterität im 18. Jahrhundert*, 2022) and on the interference of gender and genre (*Gattung und Geschlecht. Konventionen und Transformationen eines Paradigmas*, 2021). He is currently preparing a study on royal favourites in early modern theatre. See his website (go.upb.de/schlieper) for more information.

“Without you, what happiness could I enjoy?”

Female Homosociality and Its Erasure in the Epistolary Novel – Richardson, Rousseau, La Roche, Goethe

Prof. Heidi Schlipphacke, PhD | University of Illinois Chicago

This talk explores the processes of genre appropriation and deviation in the case of the 18th-century German epistolary novel in order to trace a process of the marginalization and erasure of female-female affinities. Samuel Richardson's *Clarissa* (1748) and J.J. Rousseau's *Julie; or, The New Heloise* (1761) were models *par excellence* for the novels of the *Goethezeit*. Goethe was a famous admirer of Rousseau's work, if not of his ethics, and Goethe's *Werther* is often read as a German homage to Rousseau's *Julie*. Goethe's friend and mentor Sophie von La Roche, whose epistolary work *Die Geschichte des Fräuleins von Sternheim* (1771) preceded *Werther*, likewise borrows from the novels of Richardson and Rousseau. *Sternheim* not only reiterates the plots of love triangles and female virtue that structure *Clarissa* and *Julie*; it likewise utilizes the central relationship between the heroine and a female friend/cousin found in both Richardson's and Rousseau's novels (Clarissa-Anna and Julie-Claire). *Sternheim*'s prime interlocuter is her friend Emilia. Goethe likewise borrowed from his English, French and German predecessors, but he leaves out what could be considered the central relationship of the Richardson, Rousseau and La Roche novels – the intimate female-female correspondence. In this sense, Goethe begins the process of erasure of female-female literary intimacy, offering a window onto the potential structuring power of female homosociality.

HEIDI SCHLIPPHACKE is Professor of Germanic Studies at the University of Illinois Chicago, where she also holds an affiliate appointment in Classics and Mediterranean Studies. She has published widely on German, European, and American literature, film and thought, with particular attention to aesthetic form and its ability to uniquely reflect on social and political structures that are often camouflaged in the real world. Thematically, her scholarship has focused on gender and sexuality, on kinship, on queer aesthetics, on affect, on the aesthetics and ethics of the nation-state, on intermediality, and on temporality.

„Frauen bilden eine Nation für sich.“

Adele Schopenhauer und Sibylle Mertens-Schaaffhausen

Lesung und Gespräch

Angela Steidele | freie Schriftstellerin und Literaturwissenschaftlerin

„Unrecht, Wahnwitz, Tollheit“ nannte ihre Umgebung ihre leidenschaftliche Liebe. Doch gegen alle Widerstände blieben sie ein Leben lang zusammen: die „Rheingräfin“ Sibylle Mertens (1797–1857) und die Schriftstellerin Adele Schopenhauer (1797–1849). Ottilie von Goethe, Annette von Droste-Hülshoff, Anna Jameson und andere Freundinnen begleiteten und beobachteten sie, Arthur Schopenhauer dagegen zeterte „Ueber die Weiber“. An Hand unveröffentlichter Quellen zertrümmert *Geschichte einer Liebe* (2010) gängige Klischees über Frauen der Goethe-Zeit.

»Angela Steidele enthüllt vor dem staunenden Leser eine Welt, von deren Vielgestaltigkeit er nichts geahnt hat. Hier lernt man das klassische, das biedermeierliche Deutschland neu kennen.« (Süddeutsche Zeitung)

»Angela Steidele hat dieser Liebe ein doppeltes Denkmal gesetzt: staunenswert in seiner Mitteilung, hinreißend in der Erzählung.« (DER SPIEGEL)

ANGELA STEIDELE, geb. 1968, Dr. phil, denkt in Romanen, Biographien und Essays über Geschichte als Gegenwart nach, über Kunst als Wissenschaft und Liebe als Provokation. Wissenschaftlich recherchieren – literarisch schreiben ist ihr Markenzeichen in Werken wie *In Männerkleidern. Das verwegene Leben der Catharina Linck alias Anastasius Rosenstengel, hingerichtet 1721* (zuerst 2004, neu 2021), *Geschichte einer Liebe. Adele Schopenhauer und Sibylle Mertens* (2010), *Anne Lister. Eine erotische Biographie* (2017), *Zeitreisen. Vier Frauen, zwei Jahrhunderte, ein Weg* (2018) sowie *Poetik der Biographie* (2019).

Die Autorin wurde vielfach gefördert sowie mit dem Gleim-Literaturpreis und, für ihren ersten Roman *Rosenstengel* (2015), mit dem Bayerischen Buchpreis ausgezeichnet. Ihr jüngstes Werk, *Aufklärung. Ein Roman* (2022), war für den Preis der Leipziger Buchmesse nominiert. 2023 erhielt sie für ihr gesamtes bisheriges Schaffen den Klopstock-Preis für neue Literatur. 2024 hatte sie Poetikdozenturen an der Mainzer Akademie der Wissenschaften inne und an der TU Braunschweig.